



# **FORMAZIONE MANTOVA – FOR.MA**

## **PIANO DELL'OFFERTA FORMATIVA 2013-2014**

# 1. FORMAZIONE MANTOVA – FOR.MA

## 1.1. Presentazione

---

FORMAZIONE MANTOVA – FOR.MA è l'Azienda Speciale della Provincia di Mantova. costituita nell'anno 2007 con Deliberazione del Consiglio Provinciale n. 21 del 29.05.2007.

All'atto della costituzione dell'Azienda, la Provincia di Mantova ha nominato il Consiglio di Amministrazione che, con delibera N. 3 del 27/06/2007, ha concretizzando gli indirizzi politici della Provincia di Mantova acquisendo e rendendo operativi lo Statuto e il "Piano Tecnico Finanziario. Il Consiglio di Amministrazione, ottemperando le procedure di evidenza pubblica richieste, ha successivamente incaricato il Direttore dell'Azienda che, per Statuto, ne è anche il Rappresentante Legale.

Con delibera della Giunta Provinciale n. 142 del 12/07/2007, la Provincia di Mantova, ha nominato il Revisore Contabile dell' Azienda.

L'Azienda ha ricevuto dalla Provincia, all'atto della sua costituzione, un Fondo di dotazione di 100.000,00 euro e un Fondo adeguamento attrezzature pari a 77.468,69 euro.

Alla data odierna, il Consiglio di Amministrazione dell' Azienda speciale "Formazione Mantova – FORMA risulta così composto:

Presidente: Paolo Galeotti

Consigliere: Chiara Gorni Silvestrini

Consigliere: Maria Luisa Melli

Nel mese di settembre 2007 con il formale recepimento da parte di FOR.MA. del Contratto di Servizio tra Azienda Speciale e Provincia di Mantova e con la formalizzazione del distacco del personale dipendente dell'Amministrazione provinciale, l'Azienda entra in pieno funzionamento.

## 1.2. Storia

---

L'Azienda Speciale FORMAZIONE MANTOVA – FOR.MA, è costituita da una sede legale e da due Unità Operative (CFP di Mantova e CFP di Castiglione delle Stiviere). E' nelle disponibilità di FOR.MA anche una sede staccata (Centro Polivalente Bigattera).

**Il Centro di Formazione Professionale di Mantova** nasce nel Settembre del 1974 come Centro di Formazione Professionale della Regione Lombardia. La sede inizialmente è in un negozio di via Amendola, 17/19, con 3 dipendenti ed un Direttore. L'attività inizia con 6 corsi.

Dal 1975 al 1985 il CFP opera nella sede di via Alberto Mario 2, in un appartamento di 180 mq in locazione. Il numero dei dipendenti sale a 14 unità con corsi attivati in diversi settori e con diverse tipologie.

Nel 1981 il Centro è delegato dalla Regione Lombardia al Comune di Mantova, ai sensi dell'art. 62 della L.R. 95/80, che istituisce la delega in materia di gestione delle funzioni amministrative dei Centri di Formazione Professionale regionali agli Enti Locali, ai Comuni, ai Consorzi di Comuni, alle Comunità Montane.

Dal 1985 il C.F.P. di Regione Lombardia, usufruisce di una sede propria in via Gandolfo, 13. Questa nuova e definitiva sistemazione è resa possibile dal finanziamento di oltre due miliardi di lire stanziato dalla Regione per la ristrutturazione della ex caserma Pastrengo e l'acquisto delle attrezzature e dei laboratori.

Dall'01/01/2002 il C.F.P. viene trasferito dalla Regione Lombardia alla Provincia di Mantova come stabilito dalla L.R. 01/2000 sino alla confluenza in FOR.MA

Nel 1986, il CFP di Mantova si dota di una struttura educativa e professionale presso la sede staccata Bigattera. La sede si connoterà per interventi di formazione professionale per soggetti diversamente abili nel settore dell'agricoltura e dell'orto-floro vivaismo.

**Il Centro di Formazione Professionale DI Castiglione delle Stiviere** nasce nel 1963, come istituzione del Ministero del Lavoro (INIASA) finalizzata a fornire ai giovani un'alternativa all'impegno pluriennale richiesto dai corsi di istruzione superiore.

Trasferito alla Regione Lombardia nel 1972, dal 1985 al 1996 viene da questa delegato al Consorzio dei Comuni dell'Alto Mantovano e, dal 1996 al 2001, al Comune di Castiglione delle Stiviere. Nel 2002, a seguito della riforma degli enti locali, passa alla competenza dell'Amministrazione Provinciale di Mantova, area «Istruzione, Lavoro e Formazione».

Nel corso degli anni è stato ristrutturato negli ambienti e nelle aule, riorganizzato dal punto di vista logistico e funzionale, adeguato nelle strumentazioni di laboratorio, potenziato nelle attrezzature didattiche, aggiornato nelle tecniche e metodologie, sino a diventare una realtà formativa consolidata, aperta all'innovazione, in grado di rispondere alle istanze provenienti dal territorio.

### **1.3. Mission**

---

L'Azienda si colloca, per disposizioni statutarie e contesto istituzionale, tra Ente con carattere parapubblico e azienda di tipo privatistico. Questa sua duplice natura - tra terzietà e strumentalità rispetto all'Ente Provincia - ha suggerito una linea d'azione già implicita negli indirizzi degli atti costitutivi.

In quanto ente strumentale della Provincia di Mantova, la missione originaria di FOR.MA risiede nell'attuazione dei servizi di formazione professionale in una visione di politiche attive per il lavoro, la piena occupazione e il sostegno del sistema produttivo attraverso la qualificazione, la riqualificazione e la formazione continua dei lavoratori e delle lavoratrici.

Da tempo in una più ampia, dinamica e articolata idea dei sistemi locali di istruzione e formazione, i Centri di Formazione Professionale tendono a caratterizzarsi come agenzie di servizi superando una logica di tipo meramente scolastico, perseguendo la formazione al lavoro a tutti i possibili livelli:

- orientamento al lavoro
- prima formazione (DDIF/Diritto Dovere Istruzione Formazione)
- riqualificazione
- formazione per apprendisti
- integrazione socio - lavorativa delle persone diversamente abili
- formazione continua, supporto all'occupazione dei soggetti in condizione di debolezza nel mercato del lavoro
- accompagnamento in genere del cittadino nella delicata fase di transizione dalla non occupazione al lavoro.

In quanto Azienda che deve perseguire il pareggio del proprio bilancio, FOR.MA. deve diversificare le proprie fonti di finanziamento puntando su:

- nuove prospettive di formazione continua per occupati offerta da fondi pubblici, enti bilaterali, privati;
- offerta formativa libera - autofinanziata, promossa in una logica di calmieratura dei prezzi del libero mercato della formazione;
- massimalizzazione dell'utilizzo delle strutture.

In questa prospettiva FOR.MA. persegue il sostegno al rientro in formazione degli adulti non qualificati, il successo formativo dei soggetti "deboli", la promozione e la realizzazione di attività di formazione continua e permanente come indice di qualità del sistema culturale e produttivo mantovano.

### **1.4. Organizzazione**

---

FORMAZIONE MANTOVA – FOR.MA ha uno statuto, approvato dalla Provincia di Mantova; gli organi decisionali sono: il Consiglio di Amministrazione, il Direttore che è anche Rappresentante Legale dell'Azienda e il Revisore dei Conti (di nomina provinciale).

Il modello organizzativo adottato da FOR.MA, elaborato e licenziato nel 2011 è in fase di progressiva applicazione. La sede legale condivide gli spazi con l'Unità Operativa di Mantova. Le attività delle Unità Operative sono coordinate dalla sede legale che svolge funzioni di governo ed indirizzo generale, di progettazione, di sviluppo, di amministrazione - controllo. Le Unità Operative realizzano i corsi ed i servizi, a diretto contatto con il loro territorio, con le famiglie e con le imprese locali.

FORMAZIONE MANTOVA – FOR.MA, oltre al Direttore, ha 6 dipendenti di cui 5 docenti e 1 coordinatore di Unità Operativa. I dipendenti distaccati dalla Provincia di Mantova sono 25 di cui 15 docenti. A questi si aggiungono circa approssimativamente 100 collaboratori esterni con competenze professionali specifiche nei settori più innovativi o specialistici.

### **1.5. Presenza e distribuzione sul territorio**

---

La Sede legale di FOR.MA e l'Unità Operativa CFP di Mantova sono ubicate nella città di Mantova, in via Lorenzo Gandolfo,13. L'Unità Operativa CFP di Castiglione delle Stiviere è ubicata nel Comune di Castiglione delle Stiviere in Via Andrea Mantegna, 48. La sede staccata "Centro Polivalente Bigattiera" si trova in via Dei Toscani nel Comune di Mantova.

Su sollecitazione della Provincia di Mantova e dei Comuni dell'ostigliese, FOR.MA utilizza dal 2009 una sede occasionale nel Comune di Ostiglia articolata presso il Municipio, il Centro per l'Impiego e altre strutture del territorio.

## **1.6. Attività e servizi**

---

FORMAZIONE MANTOVA – FOR.MA realizza attività e servizi di formazione, orientamento ed accompagnamento al lavoro che coinvolgono annualmente circa 2.000 persone, giovani ed adulti. Le attività di FORMAZIONE MANTOVA – FOR.MA si possono sinteticamente descrivere nelle seguenti tipologie.

### **a) Servizi formativi**

FORMAZIONE MANTOVA – FOR.MA è ente accreditato per la gestione dei Servizi alla formazione in Regione Lombardia. I servizi formativi rappresentano l'attività più importante di FORMAZIONE MANTOVA – FOR.MA. Lungo gli anni sono andati diversificandosi ed ampliandosi per numero e tipologia, ma hanno sempre avuto come fulcro l'apprendimento di competenze di base e tecnico-professionali finalizzate al miglioramento dell'occupabilità e dell'occupazione delle persone.

I servizi formativi si articolano in due macro-aree:

#### **a1 - Formazione II° ciclo e Formazione Superiore**

La parte più importante sono i "Corsi triennali di qualifica professionale" per giovani che hanno terminato le Scuole Medie Inferiori. Alla fine del terzo anno, che rilascia una Qualifica di Istruzione e Formazione Professionale valida su tutto il territorio nazionale, gli allievi possono frequentare un "quarto anno" che rilascia un Diploma di Istruzione e Formazione Professionale.

FORMAZIONE MANTOVA – FOR.MA. svolge anche attività di formazione e servizi per persone in condizione di disagio e svantaggio sociale, corsi di formazione per apprendisti, corsi per figure normate, corsi di Istruzione e formazione tecnica superiore per diplomati delle Scuole Medie superiori, corsi formazione superiore.

#### **a2 - Formazione continua e permanente**

FORMAZIONE MANTOVA – FOR.MA svolge anche corsi di formazione continua e permanente, normalmente di breve durata, per giovani ed adulti non ancora occupati, per lavoratori in Cassa Integrazione od in mobilità, finanziati con le Doti Lavoro e Formazione, Doti Ricollocazione Riqualficazione della Regione Lombardia. FOR.MA partecipa a bandi provinciali, regionali, interprofessionali che finanziano la formazione continua e permanente.

Realizza inoltre corsi di aggiornamento e riqualificazione per lavoratori occupati, in collaborazione con le associazioni imprenditoriali, aziende artigiane, industriali e commerciali, imprese cooperative, enti locali.

#### **a3 – Formazione a sostegno di progetti specifici dell'Amministrazione provinciale**

FORMAZIONE MANTOVA – FOR.MA svolge corsi aggiornamento e di formazione continua e permanente su progetti promossi dalla Provincia di Mantova e affidati direttamente all'Azienda speciale.

### **b) Servizi al lavoro**

FORMAZIONE MANTOVA – FOR.MA è ente accreditato per la gestione dei Servizi al lavoro in Regione Lombardia. I servizi al lavoro mirano a facilitare l'accesso al lavoro degli inoccupati e disoccupati e/o la mobilità professionale dei occupati. Comprendono attività individualizzate, di piccolo gruppo e di gruppo finalizzate alla costruzione di un Piano individuale professionale, alla ricerca del lavoro, alla gestione dell'inserimento lavorativo, al mantenimento ed allo sviluppo della professionalità e delle competenze dei lavoratori.

I servizi al lavoro si articolano in: due macro-aree:

#### **b1- Servizi per il lavoro**

- Sono i servizi di accoglienza e ed informazione (colloquio di I livello)
- Servizi di orientamento (colloquio di II livello, bilancio di competenze)
- Servizi di al lavoro, di formazione personalizzata, di accompagnamento al lavoro (scouting aziendale, coaching).



### **b2- Servizi a sostegno di progetti specifici dell'Amministrazione provinciale**

FORMAZIONE MANTOVA – FOR.MA svolge servizi a supporto delle politiche sociali, del lavoro, turistico-culturali, agro-alimentari, infrastrutturali su progetti promossi dalla Provincia di Mantova e affidati direttamente all'Azienda speciale.

### **b3 - Servizi a sostegno di progetti specifici del territorio provinciale**

FORMAZIONE MANTOVA – FOR.MA svolge servizi a supporto delle politiche sociali, del lavoro e della formazione con il Comune di Castiglione delle Stiviere dove ha sede una delle 2 unità operative. FOR.MA collabora con i Piani di Zona provinciali.

### **c) - Servizi aggiuntivi**

FORMAZIONE MANTOVA – FOR.MA promuove e gestisce servizi aggiuntivi a sostegno dei processi di sviluppo delle comunità locali e azioni per lo sviluppo del sistema di formazione professionale. Si tratta di indagini e ricerche sul lavoro, di interventi di formazione per i docenti, di collaborazione su progetti regionali ed europei.

### **c1 - Servizi specialistici**

FORMAZIONE MANTOVA – FOR.MA ha attivato, dal 2008, un Servizio di Consulenza Tiflogico. Il servizio, strutturato come unità integrata di competenze tiflogiche psicopedagogiche, ha come target di riferimento bambini e adolescenti ipovedenti e non vedenti in età scolare, le loro famiglie e i loro insegnanti. Il servizio offre inoltre assistenza all'installazione di ausili specifici e produce materiale didattico e testi scolastici in Braille.

### **d) - Progetti speciali**

FORMAZIONE MANTOVA – FOR.MA attua e gestisce i seguenti progetti:

- Lombardia Plus (finanziamento Regione Lombardia)
- Lombardia Eccellente (finanziamento Regione Lombardia)
- Learning Week (finanziamento Arfil Regione Lombardia)
- Azione Innovativa (finanziamento Regione Lombardia)
- Botteghe di Mestiere (finanziamento Italia Lavoro – Ministero del Lavoro)
- Formazione Protezione civile (finanziamento Regione Lombardia/Provincia di Mantova)
- Progetto FEI (finanziamento Ministero dell'Interno/Provincia di Mantova)
- Progetto Agricoltura sociale Mantova (finanziamento Provincia di Mantova)

## **1.7. Destinatari**

---

Le attività promosse da FORMAZIONE MANTOVA – FOR.MA rispondono alle domande espresse dal singolo cittadino e dalle famiglie, dal mondo delle imprese e delle parti sociali, dalle comunità locali e dalla società civile. In specifico gli interventi formativi si rivolgono a:

**Adolescenti (14-18 anni)** in possesso di licenza di scuola secondaria di primo grado ed interessati ad una formazione nell'ambito del Diritto-Dovere di Istruzione e Formazione sino a 18 anni o al conseguimento di una qualifica professionale.

**Giovani e Adulti inoccupati** in possesso di titolo di studio superiore, orientati all'acquisizione di competenze professionali specifiche e innovative che ne facilitino l'inserimento lavorativo.

**Giovani ed Adulti disoccupati**, sprovvisti di titoli di studio o in possesso di titoli di studio poco spendibili sul mercato del lavoro.

**Giovani e adulti occupati**, lavoratori/trici occupati assunti con diverse modalità contrattuali (compresi i titolari di impresa e i soci) di imprese private, cooperative ed imprese del Terzo settore, associazioni, pubblica amministrazione, interessati al proprio aggiornamento e sviluppo professionale.

Trasversalmente alle categorie sopra indicate FORMAZIONE MANTOVA – FOR.MA interviene con particolare attenzione su quanti vivono in situazione di disagio e a rischio di marginalità.

FOR.MA ha introdotto l'ICF "International Classification of Functioning, Disability and Health". L'ICF è lo strumento dell'Organizzazione Mondiale della Sanità per classificare salute e disabilità. For.Ma ha realizzato un corso di formazione interno di condivisione dell'ICF attraverso la presentazione di "un linguaggio standard e unificato che serva da modello di riferimento per la descrizione della salute e degli stati a essa correlati" (OMS, 2002, p. 11) nella prospettiva dell'educazione e della formazione. Il corso di formazione, la cui prima edizione è stata realizzata nell'anno formativo 2011/2012 è proseguita nell'anno formativo 2012/2013. Oltre alla partecipazione del personale interno, la formazione sarà "aperta" a docenti dell'area disabilità appartenenti al sistema di Istruzione e Formazione Professionale, a operatori Asl e a operatori della cooperazione sociale.

A partire dal 2013 For.Ma, attraverso la propria struttura "Centro Polivalente Bigattera" favorisce, sostiene e incentiva lo sviluppo di imprese sociali con azioni radicate all'interno dei singoli territori rurali e dei distretti della Provincia di Mantova attraverso l'agricoltura sociale (AS). L'AS è un insieme di pratiche che coniugano l'aspetto imprenditoriale dell'agricoltura con un programma di sviluppo orientato ai valori sociali, all'inclusione sociale di persone svantaggiate e allo sviluppo delle comunità locali.

Obiettivi del progetto:

- promuovere l'agricoltura sociale sul territorio mantovano con la definizione di linee guida provinciali utili realizzare il progetto;
- sensibilizzare i distretti per costruire e attivare progetti partecipati di agricoltura sociale;
- individuare i potenziali servizi necessari per chi è coinvolto o coinvolgibile in azioni di agricoltura sociale;
- sviluppare il Centro Polivalente Bigattera perché diventi il punto di riferimento per l'agricoltura sociale nel tempo e nei diversi contesti territoriali.

Destinatari: persone con svantaggio, cittadini, giovani.

Rete sociale attivata: Comuni della Provincia di Mantova, Piani di zona, Asl, Istituzioni locali, Consulte economiche d'area, Consultorio giovani, Scuole della Provincia di Mantova, Informagiovani, Terzo settore, Cooperative sociali, Imprese agricole, Associazioni di categoria, Organizzazioni sindacali.

Azioni previste per il 2013

- sensibilizzazione a scala distrettuale e locale attraverso convegni, seminari, workshop tematici;
- formazione e orientamento su agricoltura sociale e autoimprenditorialità;
- animazione territoriale per lo sviluppo di idee imprenditoriali.

#### A partire dal 2014

Azioni previste per il 2014

- sensibilizzazione a scala distrettuale e locale attraverso convegni, seminari, workshop tematici;
- formazione e orientamento su agricoltura sociale e autoimprenditorialità;
- animazione territoriale per lo sviluppo di idee imprenditoriali.

### 1.8. Accreditamento

---

FORMAZIONE MANTOVA – FOR.MA è un operatore accreditato presso Regione Lombardia, in base alle nuove normative regionali (la LR 22/2006 "Il mercato del lavoro in Lombardia" e la LR 19/2007 "Norme sul sistema educativo di istruzione e formazione in Lombardia" ed i decreti attuativi per l'accredimento dei servizi di formazione e per il lavoro).

#### a) Servizi di Istruzione e Formazione professionale

L'Unità Operativa FOR.MA di Mantova (ID Unità Organizzativa 142751) è accreditata nella **Sezione A** degli enti accreditati alla formazione in Regione Lombardia. (n. iscrizione albo 0142 del 01/08/2008)

L'Unità Operativa FOR.MA. di Castiglione delle Stiviere (ID Unità Organizzativa 142905) è accreditata nella **Sezione A** degli enti accreditati alla formazione in Regione Lombardia. (n. iscrizione albo 0142 del 01/08/2008).



## **b) Servizi per il lavoro**

Le Unità Operative FOR.MA di Mantova e Castiglione delle Stiviere (ID operatore 134900/2008) sono inserite nell'Albo regionale degli operatori accreditati per i Servizi al lavoro. (n. iscrizione albo 0082 del 15/05/2008).

### **1.9. Sistema Qualità/Certificazione**

---

FORMAZIONE MANTOVA – FOR.MA è dotata, dal 19/03/2008, di un Sistema di Qualità certificato ISO 9001:2000 per "Progettazione ed erogazione di servizi di formazione (diritto dovere di istruzione e formazione – formazione superiore - formazione continua e permanente) e di orientamento" (24179 – 2008 – AQ – ITA – DHW Sincert). Il Sistema qualità è permette il monitoraggio, il controllo e la valutazione di tutte le attività che vengono realizzate dall'ente.

### **1.10. Adempimenti connessi alla sicurezza e alla privacy**

---

Le sedi di FORMAZIONE MANTOVA – FOR.MA operano nel rispetto delle normative vigenti in materia igienico-sanitaria, di sicurezza (e rispetto dell'ambiente Dlgs 81/2008 Testo unico sulla sicurezza) e delle normative sulla protezione dei dati personali (L. 196/03).

Ogni sede operativa ha un proprio documento di Valutazione dei rischi, un Responsabile dei Servizi di Prevenzione e Protezione, un gruppo di operatori addetti all'emergenza antincendio e di primo soccorso.

### **1.10. Adempimenti connessi alla Legge 231**

---

In data 28/03/2011, FORMAZIONE MANTOVA – FOR.MA ha adeguato il Modello di Organizzazione e Controllo ai sensi del D.Lgs 231/01. Parti integranti del modello i seguenti documenti:

- Codice Etico
- Regolamento dell'Organismo di Vigilanza (OdV)
- Sistema sanzionatorio modello 231
- Documento "Modello Organizzativo FOR.MA – parte speciale" (ultima versione in vigore)

## **2. LA PROPOSTA EDUCATIVA DI FORMAZIONE MANTOVA – FOR.MA**

### **2.1. La proposta e le scelte educative**

---

I principi fondamentali su cui si fonda l'identità e la proposta educativa di FORMAZIONE MANTOVA – FOR.MA possono così essere sintetizzati:

- *centralità della persona*: la formazione si rapporta alla persona rafforzando il suo inserimento in una realtà sociale, civile e politica che è il luogo per eccellenza dell'esercizio dei diritti-doveri
- *riferimento ai valori etici e culturali*: la formazione comporta continui riferimenti ad aspetti culturali e etico-valoriali, che ne forniscono l'orizzonte ed il senso;
- *autonomia e responsabilizzazione dei soggetti*: la formazione può essere una leva per rendere le persone più autonome e responsabili nel progettare e realizzare i propri progetti di vita;
- *valorizzazione e identità*: la formazione è luogo di costruzione, promozione e diffusione di relazioni adulte e di valorizzazione delle persone, delle loro identità, dei loro progetti;
- *valorizzazione delle differenze*: la formazione tiene conto e valorizza le differenze – di genere, età, cultura, religione, ecc. – per promuovere dignità e rispetto in una società sempre più plurale;

- *comunità educativa interna ed esterna*: la formazione avviene in luoghi che si connotano come comunità educative e stimola la responsabilità educativa della comunità civile e sociale;
- *dialogo e coesione sociale*: la formazione promuove e contribuisce allo sviluppo del dialogo tra le parti sociali e della coesione sociale delle comunità locali;
- *formazione lungo tutto l'arco della vita*: la formazione accompagna le persone in tutte le fasi della loro vita, per metterle in grado di affrontare le sfide e le difficoltà della vita;
- *promozione sociale dei soggetti più deboli*: la formazione mantiene un'attenzione particolare alla crescita dei soggetti più deboli, offrendo loro nuove opportunità e valorizzazione delle risorse possedute, ai fini di un inserimento sociale e lavorativo;
- *ricerca e sperimentazione*: la formazione è un luogo di ricerca e sperimentazione delle soluzioni pedagogiche e didattiche più adatte alle esigenze dei soggetti partecipanti;
- *partecipazione attiva*: la formazione è luogo di pratiche di partecipazione attiva delle persone: partecipazione alla realizzazione dei percorsi individuali e di gruppo, partecipazione alla vita sociale e civile della comunità.

Le scelte educative e formative che scaturiscono da questi principi sono:

- *centralità dell'allievo/a all'interno del processo formativo*: l'allievo/a è prima di tutto una persona, con la sua storia, i suoi desideri, le sue aspirazioni, la sua visione della realtà. FOR.MA vuole accompagnare le persone nella costruzione di progetti di vita e professionali autonomamente scelti.
- *costruzione di una comunità educativa*: è necessario accogliere gli/le allievi/e all'interno di una proposta educativa ancor prima che formativa: gli ambienti, le relazioni, le esperienze, il clima complessivo delle strutture formative di FORMAZIONE MANTOVA – FOR.MA si caratterizzano per la capacità di creare legami tra le persone (tra i formatori e gli allievi, tra i ragazzi, tra i formatori e le famiglie), coltivarne la cura e promuoverne l'autonomia.
- *promozione della pluralità dei contesti formativi*: la formazione offerta da FORMAZIONE MANTOVA – FOR.MA è caratterizzata dalla varietà dei luoghi e dei modelli di apprendimento; oltre all'aula e ai laboratori, anche le imprese e il territorio diventano "palestre" di formazione per gli allievi/e, per sperimentarsi e per diventare sempre più autonomi e responsabili.
- *costruzione di partnership territoriali*: FORMAZIONE MANTOVA-FOR.MA partecipa attivamente, nei singoli territori, alla creazione di reti e partnership per sviluppare il senso di comunità e l'attenzione sociale verso i soggetti più deboli; le istituzioni locali, le scuole, le strutture della cooperazione e del volontariato sono i nostri interlocutori naturali.
- *sviluppo delle attenzioni educative e dell'offerta formativa lungo tutto l'arco della vita*: la formazione lavora a partire dall'identità delle persone, tenendo conto dei loro bisogni, attuali e futuri; offrendo occasioni di formazione ad ogni persona, durante tutta la vita, dalla giovinezza all'età adulta.

Obiettivo quindi degli interventi di formazione è quello di:

- far acquisire le conoscenze e le capacità per divenire cittadini che partecipano, con la famiglia e gli altri, alla costruzione di comunità locali vive, attive, solidali; per raggiungere questo risultato gli allievi devono arrivare a possedere delle buone competenze linguistiche, di relazione, di conoscenza delle istituzioni e dell'ambiente in cui vivono;
- far acquisire delle competenze tecnico-pratiche per potersi inserire attivamente nel lavoro, come protagonisti attivi; questo risultato viene raggiunto con lo studio, le esercitazioni pratiche di laboratorio, lo stage nelle aziende;
- far acquisire la capacità di "imparare ad imparare", cioè di sviluppo e miglioramento personale per affrontare con successo i cambiamenti nella società, nel lavoro e nella propria vita.

## 2.2. Modalità di partecipazione

---





FORMAZIONE MANTOVA – FOR.MA promuove la partecipazione attiva degli allievi, dei genitori, dei formatori alla vita scolastica e formativa.

#### **a) Organismi di partecipazione**

Per FORMAZIONE MANTOVA – FOR.MA la partecipazione significa disponibilità all'incontro ed all'ascolto di tutti coloro che vivono l'esperienza formativa nel centro (operatori, docenti, allievi, famiglie) e radicamento sul territorio, cioè mantenere e far crescere una rete di relazioni e collaborazioni con le istituzioni, con le scuole di tutti i livelli, con le imprese, le organizzazioni sindacali, i servizi sociali del territorio.

#### **b) Partecipazione degli studenti**

Gli allievi sono i protagonisti principali della vita di ogni Centro. A loro si chiede di condividere la proposta formativa, di contribuire a migliorarla, di partecipare in modo attivo con lo studio e l'impegno personale.

La partecipazione degli allievi alla vita di ogni Centro ha come punti di riferimento i *Rappresentati di classe*, eletti da ciascuna classe. Hanno il compito di essere portavoce delle esigenze della classe e nel contempo di riportare ai compagni gli esiti degli incontri e delle consultazioni a cui hanno preso parte. Devono informarsi su ciò che avviene all'interno del Centro, intervenire in alcune riunioni, organizzare le *Assemblee di classe*, raccogliere proposte e osservazioni.

In particolare, gli allievi possono elaborare e presentare le loro richieste e proposte nelle *Assemblee di classe*. Gli allievi hanno la possibilità di svolgere tre *Assemblee generali* in un anno, su richiesta dei Rappresentanti di classe o di almeno un terzo degli studenti.

Gli allievi si impegnano ad applicare il *Regolamento* e tutte le altre disposizioni disciplinari e procedurali (libretto delle assenze, rilascio documenti ed attestazioni ecc.) che stabiliscono le modalità di convivenza e di comportamento all'interno della struttura formativa e/o in occasione di attività svolte in esterno (stage, visite didattiche, gita ecc.).

#### **c) Rapporti Centro-famiglia e partecipazione dei genitori**

I rapporti tra struttura formativa e famiglia sono un elemento determinante l'azione educativa. FORMAZIONE MANTOVA – FOR.MA chiede perciò alle famiglie di condividere i principi che ispirano la proposta educativa. Lo strumento principale nei rapporti con le famiglie è il colloquio, impostato su basi di pari dignità, come strumento di reciproco ascolto, di comunicazione e proposta. Ogni Unità Operativa, all'inizio di ogni anno, pianifica il calendario degli incontri con i genitori (almeno due); i formatori restano a disposizione per colloqui individuali su richiesta dei singoli genitori.

Le informazioni riguardanti la programmazione formativa saranno fornite alle famiglie all'apertura dell'anno formativo e durante tutto il corso dell'anno formativo, a seconda delle necessità.

I genitori verranno informati sul profitto e il comportamento dei figli, oltre che nei colloqui generali, ogni volta che il/la tutor del corso o l'equipe dei docenti lo riterrà necessario. I Consigli di Classe potranno convocare tutti i genitori per affrontare e gestire insieme problemi legati ai comportamenti ed alle difficoltà di apprendimento.

I genitori giustificano personalmente su apposito libretto personale (consegnato all'inizio dell'anno formativo) i ritardi, i permessi di entrata posticipata e di uscita anticipata, le assenze. Il Centro contatterà la famiglia in caso di assenze e ogni qualvolta lo riterrà necessario per la tutela del percorso formativo dell'allievo/a.

In ogni Unità Operativa, FORMAZIONE MANTOVA – FOR.MA assume l'impegno di un dialogo con i/le Rappresentati di classe sui temi/problemi che interessano gli/le allievi/e stessi/e; inoltre, favorisce e aiuta la nascita di *Associazioni di genitori* e forme di auto-organizzazione degli allievi.

#### **d) Partecipazione dei formatori**

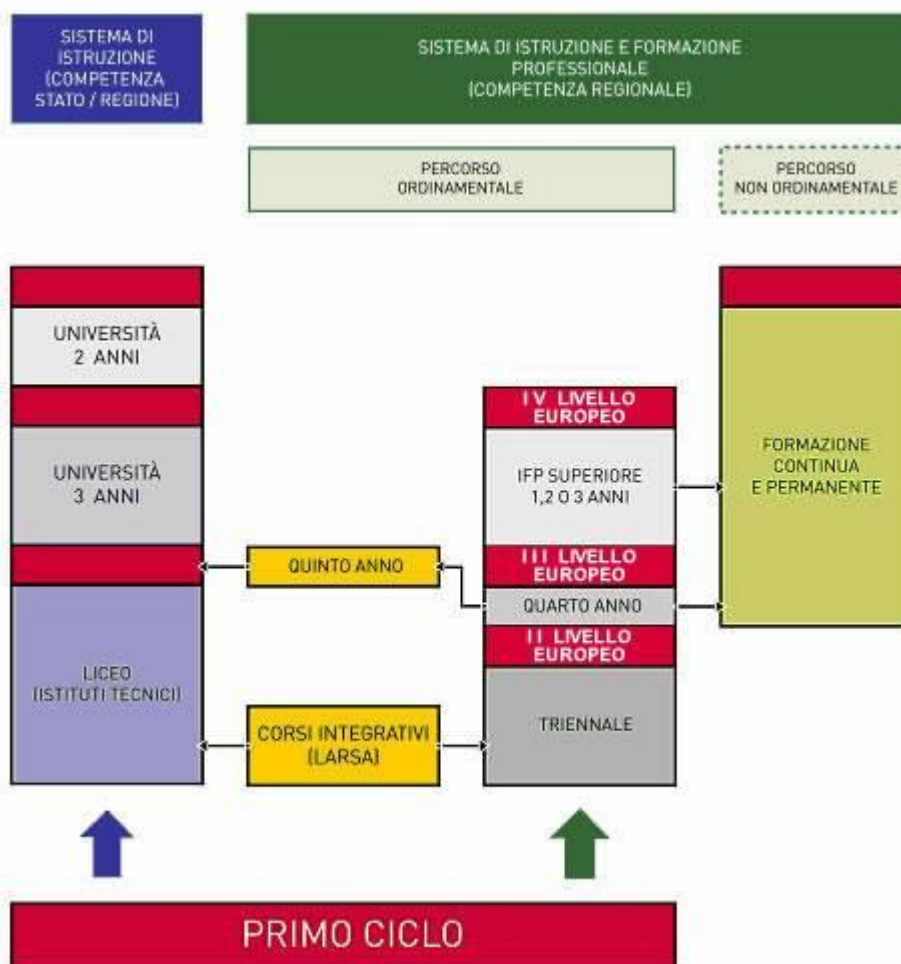
I formatori sono soggetti attivi della vita di ogni Centro; si riuniscono periodicamente con il Coordinatore di Centro per definire le linee e le priorità educative formative, la pianificazione delle attività, l'integrazione didattica, i rapporti con le famiglie. Ogni classe ha un formatore che funge da riferimento per l'equipe dei docenti, gli allievi e le famiglie.

### 3. L'OFFERTA FORMATIVA NEL DIRITTO DOVERE DI ISTRUZIONE E FORMAZIONE

#### 3.1. Sistema di istruzione e formazione professionale in Lombardia

##### a) Caratteristiche dell'offerta formativa

La Regione Lombardia ha definito, con la Legge n. 19/2007, il proprio *sistema educativo di istruzione e formazione professionale*: il modello assunto dalla Regione è riportato nel seguente schema.



>

All'interno del sistema di Istruzione e Formazione Professionale (IFP) gli interventi nell'area del Diritto Doveri di Istruzione e Formazione (DDIF) si articolano sulla base di due tipologie.

**a1- Gli interventi integrati**, in una logica di "filiera" verticale di percorsi e certificazioni progressivi/e con l'offerta di IFP Superiore (formazione tecnica superiore), consistono in:

- **percorsi triennali** che si concludono con il rilascio di una Qualifica professionale valida su tutto il territorio nazionale, corrispondente al II livello ECTS (standard di certificazione europea);



- **percorso di quarto anno** successivo al triennio che si conclude con il rilascio di un Diploma professionale, corrispondente al III livello ECTS;
- Regione Lombardia ha approvato l'accesso alla Dote V anno per la partecipazione ai corsi annuali di Istruzione e Formazione Professionale per l'accesso all'esame di stato. L'obiettivo dell'intervento è sostenere l'accesso al corso annuale dei percorsi di Istruzione e Formazione Professionale (articolo 15, comma 6, del DLgs. n. 226/05) finalizzato a sostenere l'esame di Stato, utile all'accesso all'Università e all'Alta formazione artistica, musicale e coreutica.

**a2- Progetti specifici**, personalizzati dal punto di vista della durata e dell'articolazione, finalizzati al successo formativo, al recupero e contenimento della dispersione scolastica e promozione del successo formativo, realizzati anche in integrazione con le Scuole e finalizzati al successo formativo secondarie di secondo grado.

### **a3) Caratteristiche specifiche dell'offerta formativa di FOR.MA. (U.O. di Mantova)**

La sede di Mantova, realizza nell'anno 2013/14 corsi di qualifica professionale triennali e corsi di diploma professionale (quarto anno) nell'area del Diritto Doveri di Istruzione e Formazione (DDIF) per un totale di 17 corsi.

Nello specifico:

#### **AREA PROFESSIONALE: CURA DELLA PERSONA, ESTETICA, SPORT E BENESSERE**

**Qualifica: Operatore del benessere**

**Profili/indirizzo: Acconciatura**

**Profili/indirizzo: Estetista**

- |   |             |
|---|-------------|
| - Operatore del benessere - acconciatore (I anno)   | due sezioni |
| - Operatore del benessere - estetista (I anno)      | una sezione |
| - Operatore del benessere - acconciatore (II anno)  | due sezioni |
| - Operatore del benessere - estetista (II anno)     | una sezione |
| - Operatore del benessere - acconciatore (III anno) | due sezioni |
| - Operatore del benessere - estetista (III anno)    | una sezione |

**Diploma professionale**

- |  |             |
|--|-------------|
| - Tecnico dell'acconciatura (IV anno)        | due sezioni |
| - Tecnico dei trattamenti estetici (IV anno) | una sezione |

#### **AREA PROFESSIONALE: SERVIZI DELLA RISTORAZIONE**

**Qualifica: OPERATORE DELLA RISTORAZIONE**

**Profili/indirizzo: Preparazione pasti**

**Profili/indirizzo: Servizi di sala bar**

- |  |             |
|--|-------------|
| - operatore della ristorazione/preparazione pasti (I anno)   | una sezione |
| - operatore della ristorazione/preparazione pasti (II anno)  | una sezione |
| - operatore della ristorazione/preparazione pasti (III anno) | una sezione |
| - operatore della ristorazione/servizi di sala bar (II anno) | una sezione |

**Diploma professionale**

- |                               |             |
|-------------------------------|-------------|
| - Tecnico di cucina (IV anno) | una sezione |
|-------------------------------|-------------|

### **a4) Caratteristiche specifiche dell'offerta formativa di FOR.MA (U.O. di Castiglione delle Stiviere)**

La sede di Castiglione delle Stiviere, realizza nell'anno 2013/14 quattro corsi triennali nell'area del Diritto Dovero di Istruzione e Formazione (DDIF) ed tre di quarto anno.  
Nello specifico:

#### **AREA PROFESSIONALE: MECCANICA**

**Qualifica:** OPERATORE ALLA RIPARAZIONE DI VEICOLI A MOTORE

**Profili/indirizzo:** Riparazioni di sistemi del veicolo

- operatore alla riparazione dei veicoli a motore/Riparazioni di sistemi del veicolo (I anno)
- operatore alla riparazione dei veicoli a motore/Riparazioni di sistemi del veicolo (II anno)
- operatore alla riparazione dei veicoli a motore/Riparazioni di sistemi del veicolo (III anno)

#### **Diploma professionale**

- Tecnico riparatore di veicoli a motore (IV anno)

**Qualifica:** OPERATORE MECCANICO

**Profili/indirizzo:** Nessuno

- operatore alla riparazione dei veicoli a motore/Riparazioni di sistemi del veicolo (I anno)
- operatore alla riparazione dei veicoli a motore/Riparazioni di sistemi del veicolo (II anno)
- operatore alla riparazione dei veicoli a motore/Riparazioni di sistemi del veicolo (III anno)

#### **Diploma professionale**

- Tecnico riparatore di veicoli a motore (IV anno)
- Tecnico per l'automazione industriale (IV anno)

#### **AREA PROFESSIONALE: ELETTRICA -ELETTRONICA, INFORMATICA E TELECOMUNICAZIONI**

**Qualifica:** OPERATORE ELETTRICO

**Profili/indirizzo:** Montatore manutentore elettro-meccanico/

- operatore elettrico/montatore manutentore elettro-meccanico (I anno)
- operatore elettrico/montatore manutentore elettro-meccanico (II anno)
- operatore elettrico/montatore manutentore elettro-meccanico (III anno)

#### **Diploma professionale**

- Tecnico elettrico (IV anno)

#### **AREA PROFESSIONALE: SERVIZI COMMERCIALI**

**Qualifica:** OPERATORE AI SERVIZI DI VENDITA

**Profili/indirizzo:** OPERATORE AI SERVIZI DI VENDITA

- operatore servizi vendita (I anno)
- operatore servizi vendita (II anno)

#### **b) Standard formativi minimi e livelli di apprendimento: Obiettivi Generali e Specifici di Apprendimento (OSA) e Obbligo di Istruzione**

Tutta l'offerta regionale di IFP risponde a *Standard Formativi Minimi (SFM)* che definiscono criteri di omogeneità dell'offerta formativa a livello nazionale, sia per quanto riguarda la caratteristiche dei soggetti erogatori dell'offerta sia per quanto riguarda i livelli di apprendimento che devono essere raggiunti dagli allievi.



Il rispetto degli standard formativi minimi nazionali e regionali e dei curricula relativi ai primi due anni del biennio, garantiscono l'assolvimento dell'obbligo di istruzione e la spendibilità sull'intero territorio nazionale delle certificazioni finali.

### 3.2. Il modello progettuale

---

#### a) Principi metodologici: successo formativo e personalizzazione

Il nuovo modello di Istruzione e Formazione Professionale si pone l'obiettivo di garantire ad ogni allievo un *successo formativo*. Questo significa assicurare a ogni persona un risultato finale soddisfacente, o come conseguimento di una qualifica professionale oppure come aiuto all'inserimento lavorativo oppure come di possibilità di prosecuzione degli studi, in una scuola superiore.

Questo obiettivo viene raggiunto nei corsi triennali di qualifica; i docenti possono costruire dei percorsi personalizzati di formazione, sia a livello di classe che di singolo allievo

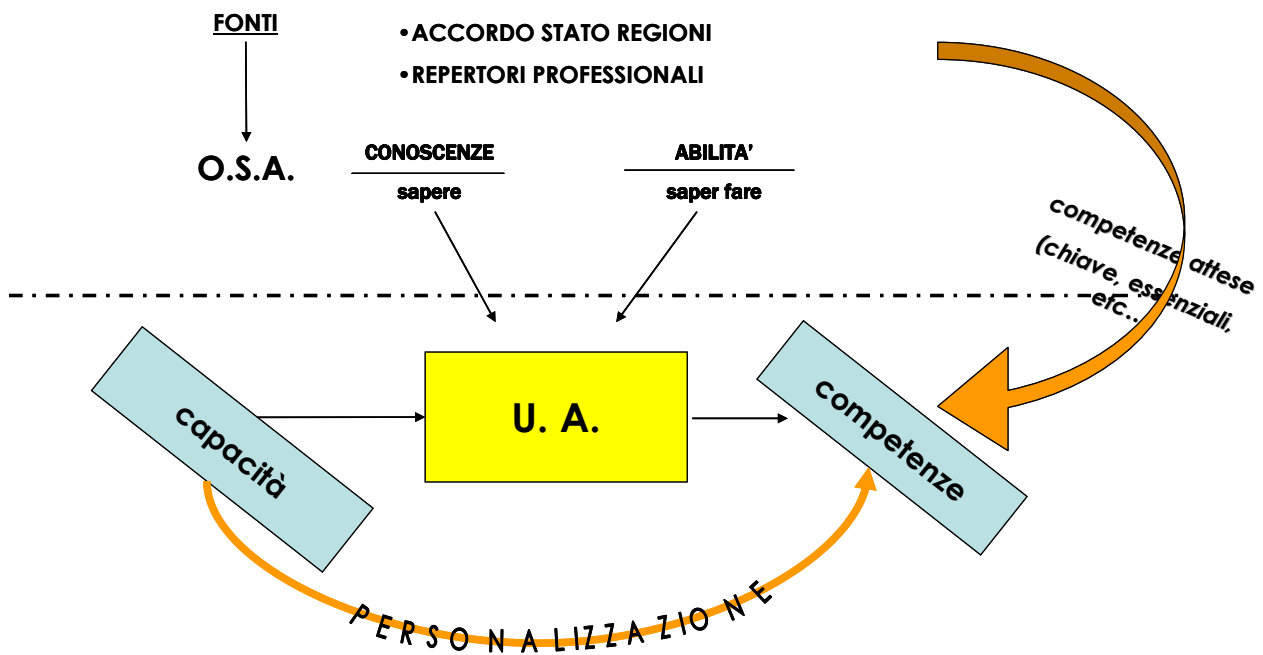
#### b) La progettazione formativa

##### Il Piano Formativo

La progettazione formativa dei percorsi triennali si realizza attraverso il *lavoro d'équipe* dei docenti; partendo dall'analisi delle caratteristiche di ogni gruppo-classe e degli obiettivi educativi e professionali richiesti, l'équipe stila il *Piano Formativo*. Il Piano Formativo articola nei tre anni il processo di apprendimenti delle competenze di base e tecnico-professionali degli allievi, indicandone tempi e modalità di realizzazione.

##### Le Unità Formative

La modalità principale per realizzare il percorso di apprendimento è l'*Unità Formativa (UF)*; nell' Unità Formativa si definiscono degli obiettivi formativi, resi concreti anche attraverso l'esecuzione di un *prodotto/servizio/evento* professionale (es. il "capolavoro") e/o culturale-sociale (es. una "ricerca-azione" sul territorio, una mostra, una festa, ecc.), integrando il lavoro didattico tra diverse aree disciplinari, gestite da docenti diversi.



1. COMPETENZE ATTESE A LIVELLO MINIMO
2. COMPETENZE ATTESE A LIVELLI DIVERSIFICATI
3. COMPETENZE PERSONALI A LIVELLO MASSIMO

### c) La valutazione formativa

La valutazione è un momento fondamentale del percorso formativo; è il processo attraverso cui una serie di informazioni e risultati delle attività didattiche vengono elaborati dall'équipe dei formatori e diventano fonte di apprendimento per loro e per gli allievi. In questo senso la valutazione è "formativa".

#### Il Libretto di Valutazione

In particolare, nei percorsi triennali vengono valutati i risultati degli apprendimenti nelle aree disciplinari, le competenze raggiunte, comportamenti tenuti, l'esperienza dello stage.

Ognuna di queste dimensioni ha una sua valutazione specifica; la valutazione complessiva annuale di ogni allievo viene formalizzata poi nel "Libretto di valutazione dell'allievo/a" sotto forma di "crediti formativi", espressi in centesimi, validi per l'ammissione agli esami finali dei percorsi.

#### Il Portfolio delle competenze

La valutazione comprende anche una dimensione di autovalutazione che viene esercitata e documentata attraverso il Portfolio delle competenze.

Il Portfolio delle competenze raccoglie e documenta le diverse certificazioni e attestazioni dell'allievo/a, ricostruendo il suo percorso formativo, illustrato dai prodotti e dai risultati che ne documentano i passaggi principali, e commentato dalle valutazioni che l'allievo/a fa rispetto ai momenti e alle attività più significative del suo percorso, in relazione al suo progetto professionale.

### d) Attività di orientamento, personalizzazione ed alternanza

Il percorso formativo è scandito da alcuni momenti e/o attività particolari, che ne accompagnano lo sviluppo nei tre anni.

#### Orientamento (iniziale – in itinere – finale)



L'orientamento, come capacità di elaborare e di perseguire, con autonomia e responsabilità, un proprio progetto personale e professionale, è una dimensione che attraversa trasversalmente tutta l'attività formativa. Ci sono però dei momenti dedicati ad azioni specificamente orientative, all'inizio del percorso formativo (accoglienza e definizione del progetto), durante (verifica e monitoraggio del progetto) ed al termine (valutazione del progetto e definizione dei passi successivi: inserimento lavorativo e/o prosecuzione degli studi).

### **Tutoring**

Ogni percorso formativo prevede la presenza di un tutor, che ha il compito di accompagnare e sostenere gli allievi, favorendo lo sviluppo di un clima educativo positivo ed i risultati in termini di apprendimento individuale.

### **Colloqui individuali**

Ogni allievo/a ha l'opportunità di svolgere colloqui individuali con il/la tutor del percorso formativo, per verificare l'andamento del percorso, affrontare eventuali problemi e/o difficoltà, individuare insieme strategie di intervento. I colloqui vengono generalmente realizzati in tre momenti "forti" dell'anno formativo: all'inizio, con l'obiettivo di instaurare una relazione educativa/formativa significativa (accoglienza); dopo la prima metà dell'anno, per "fare il punto" sull'andamento didattico, riflettere insieme sui risultati raggiunti (autovalutazione); verso la conclusione del percorso formativo e/o prima dello stage (nel secondo e terzo anno), per fare una valutazione comune dell'andamento dell'anno e/o preparare insieme l'esperienza in azienda.

### **L.A.R.S.A.**

I L.A.R.S.A. (Laboratori di Approfondimento, Recupero e Sviluppo degli Apprendimenti) sono attività interne al curricolo formativo (di cui occupano circa 60 ore in un anno), e in particolare dell'area "Flessibilità". Sono rivolte a sottogruppi omogenei in base ai fabbisogni formativi, per rispondere a esigenze di recupero, consolidamento, approfondimento e sviluppo delle acquisizioni. Possono essere realizzati anche per gestire momenti di passaggio da o verso altri percorsi formativi (licei, IFP, apprendistato).

### **Stage**

Lo stage non è un'area disciplinare tra le altre, ma è una vera e propria *esperienza* complessa e integrata. E' una parte fondamentale del percorso formativo ed ha diverse valenze:

- *educativa*, perché consente agli allievi di fare un'esperienza di crescita personale, sul lavoro, confrontandosi con capi, responsabili e compagni di lavoro;
- *orientativa*, perché consente agli allievi di conoscere meglio il mondo del lavoro, la professione e la realtà aziendale;
- *formativa*, perché consente agli allievi di provare a mettere in pratica le "cose" imparate presso il CFP e di apprenderne di nuove;
- *professionalizzante*, perché in alcuni casi consente agli allievi di completare/integrare il percorso formativo con competenze specialistiche;
- di *accompagnamento/transizione al lavoro*, perché può offrire agli allievi una chance di futuro inserimento professionale e lavorativo.

### **3.3. Articolazione del percorso**

---

I corsi di formazione professionale sono strutturati su 3 anni formativi della durata di 990 ore ciascuno per un totale di 2.970 ore nel triennio, così distinte:

- *percorso comune* al gruppo-classe: 842 ore annue – 2.545 ore nel triennio

- *interventi di personalizzazione/flessibilità*: 148 ore annue.- 445 nel triennio

La struttura dei corsi triennali di qualifica prevede:

- un *primo anno*, che ha un approccio orientativo sia al percorso formativo che al settore di riferimento;
- un *secondo anno* che mira al rafforzamento del patrimonio di conoscenze, abilità, competenze e capacità personali legate alla specifica figura professionale; prevede una prima esperienza di stage all'interno di una azienda del settore;
- un *terzo anno* che punta al completamento della formazione della specifica figura professionale e all'acquisizione di un livello di autonomia nei compiti e nel ruolo professionale. Si prevede la realizzazione di uno stage professionalizzante e/o di pre-inserimento in una azienda del settore.

I primi due anni del percorso formativo hanno anche la funzione di permettere agli allievi di raggiungere, dal punto di vista degli obiettivi formativi, l'assolvimento dell'*Obbligo di istruzione*, come previsto dalle norme nazionali e regionali.

### 3.4 Articolazione oraria

#### a) MANTOVA - Articolazione oraria dei corsi triennali dell'area Servizi della Ristorazione

**ARTICOLAZIONE ORARIA**  
 QUALIFICA PROFESSIONALE OPERATORE DELLA RISTORAZIONE  
 Preparazione pasti/ Servizi di sala bar  
 DIPLOMA PROFESSIONALE TECNICO DI CUCINA (4° ANNO)

Discipline/Aree	I anno	II anno	III anno	IV anno
Italiano- comunicazione in lingua italiana	70	47	50	105
Inglese- comunicazione in lingua inglese	70	70	70	70
<b>Area Linguaggi</b>	<b>140</b>	<b>117</b>	<b>120</b>	<b>175</b>
Storia/geografia	35	15	15	
Economia/diritto- educazione civica e sociale	32	20	20	70
<b>Area Storico- Socio-Economica</b>	<b>67</b>	<b>35</b>	<b>35</b>	<b>70</b>
Matematica	80	70	62	105
Scienze (chimica e fisica)	35	30	25	
Scienze alimentari e dell'alim.	80	35	20	
Informatica	30	35	35	35
<b>Area Matematico- Scientifico- Tecnologica</b>	<b>225</b>	<b>170</b>	<b>142</b>	<b>140</b>
<b>Competenze di base</b>	<b>432</b>	<b>322</b>	<b>297</b>	<b>385</b>
Sviluppo progetto personale	20	20	20	
Larsa*	68	68	68	
Educazione Fisica	30	30	30	30
I. R.C./storia delle religioni	30	30	30	30
<b>Area Flessibilità</b>	<b>148</b>	<b>148</b>	<b>148</b>	<b>60</b>
Laboratorio e sicurezza prof.	300	240	240	187
Qualità e sicurezza prof.	30			
Igiene	30	30	20	
Igiene, qualità e sicurezza prof.				35
Tecnologia alimentare	50	50	70	70
Contabilità e marketing				35
Stage	0	200	215	218
<b>Area Tecnico- professionale</b>	<b>410</b>	<b>520</b>	<b>545</b>	<b>545</b>
<b>TOTALE</b>	<b>990</b>	<b>990</b>	<b>990</b>	<b>990</b>

Larsa\* :  
 lingua italiana = 15 ore  
 lingua inglese = 23 ore



materie scientifiche = 30 ore

**b) MANTOVA - Articolazione oraria dei corsi triennali e quarto anno dell'area Cura della persona, Estetica, Sport e Benessere (acconciatore ed estetista)**

**ARTICOLAZIONE ORARIA**  
QUALIFICA PROFESSIONALE OPERATORE DEL BENESSERE  
Acconciatura/ Trattamenti estetici  
DIPLOMA PROFESSIONALE TECNICO DELL'ACCONCIATURA (4° anno)  
DIPLOMA PROFESSIONALE TECNICO DEI TRATTAMENTI ESTETICI (4°anno)

Discipline/Aree	I anno	II anno	III anno	IV anno
Italiano- comunicazione in lingua italiana	70	47	50	105
Inglese- comunicazione in lingua inglese	70	70	70	70
<b>Area Linguaggi</b>	<b>140</b>	<b>117</b>	<b>120</b>	<b>175</b>
Storia/geografia	35	15	15	
Economia/diritto- educazione civica e sociale	32	20	20	70
<b>Area Storico- Socio-Economica</b>	<b>67</b>	<b>35</b>	<b>35</b>	<b>70</b>
Matematica	80	70	62	105
Scienze (chimica e fisica)	35	30	25	
Scienze biologiche (anatomia e dietologia)	50	35	40	
Informatica	30	35	35	35
<b>Area Matematico – Scientifico - Tecnologica</b>	<b>195</b>	<b>170</b>	<b>162</b>	<b>140</b>
<b>Competenze di base</b>	<b>402</b>	<b>322</b>	<b>317</b>	<b>385</b>
Sviluppo progetto personale	20	20	20	
Larsa*	68	68	68	
Educazione Fisica	30	30	30	30
I. R.C./storia delle religioni	30	30	30	30
<b>Area Flessibilità</b>	<b>148</b>	<b>148</b>	<b>148</b>	<b>60</b>
Laboratorio e sicurezza prof.	320	240	240	187
Qualità e sicurezza prof.	30			35
Igiene	20	20	10	
Teoria professionale: dermatologia e cosmetologia	70	60	60	70
Contabilità e marketing				35
Stage	0	200	215	218
<b>Area Tecnico- professionale</b>	<b>440</b>	<b>520</b>	<b>525</b>	<b>545</b>
<b>TOTALE</b>	<b>990</b>	<b>990</b>	<b>990</b>	<b>990</b>

Larsa\* :  
lingua italiana = 15 ore  
lingua inglese = 23 ore  
materie scientifiche = 30 ore

**c) CASTIGLIONE DELLE STIVIERE - Articolazione oraria dei corsi triennali e del IV anno**

Area meccanica  
Area elettricità elettronica  
Area commercio

Discipline/Aree	I anno	II anno	III anno	IV anno
-----------------	--------	---------	----------	---------

<b>Area Linguaggi - Totale ore</b>	<b>175</b>	<b>120</b>	<b>120</b>	<b>165</b>
Italiano	95	70	70	95
Inglese	80	50	50	70

<b>Area Storico- Socio-Economica</b>	<b>80</b>	<b>50</b>	<b>30</b>	<b>110</b>
Storia/geografia	30	20	15	0
Economia/diritto	40	20	15	0
Sicurezza/ambiente	10	10	0	0
Competenze civiche e sociali	0	0	0	110

<b>Area Scientifica - Tecnologica</b>	<b>190</b>	<b>150</b>	<b>130</b>	<b>120</b>
Matematica	80	70	60	120
Scienze	45	40	30	0
Informatica	65	40	40	0

<b>Totale Competenze di base</b>	<b>445</b>	<b>320</b>	<b>280</b>	<b>395</b>
----------------------------------	------------	------------	------------	------------

<b>Area Flessibilità</b>	<b>149</b>	<b>148</b>	<b>147</b>	<b>50</b>
Orientamento	20	20	20	0
Larsa	79	78	77	0
Laboratorio espressivo-motorio	30	30	30	30
I. R.C./attività alternative alla religione.	20	20	20	20

<b>Area Tecnico- professionale</b>	<b>396</b>	<b>522</b>	<b>563</b>	<b>545</b>
Tecnico professionale	396	322	243	327
Stage	0	200	320	218

<b>TOTALE</b>	<b>990</b>	<b>990</b>	<b>990</b>	<b>990</b>
---------------	------------	------------	------------	------------

**d) CASTIGLIONE DELLE STIVIERE - Articolazione oraria Area Commercio**

Discipline/Aree	I anno	II anno
-----------------	--------	---------

<b>Area Linguaggi - Totale ore</b>	<b>175</b>	<b>120</b>
Italiano	95	70
Inglese	80	50

<b>Area Storico- Socio-Economica</b>	<b>80</b>	<b>50</b>
Storia/geografia	30	20
Economia/diritto	40	20
Sicurezza/ambiente	10	10
Competenze civiche e sociali	0	0

<b>Area Scientifica - Tecnologica</b>	<b>190</b>	<b>150</b>
Matematica	80	70
Scienze	45	40
Informatica	65	40

<b>Totale Competenze di base</b>	<b>445</b>	<b>320</b>
----------------------------------	------------	------------

<b>Area Flessibilità</b>	<b>149</b>	<b>148</b>
Orientamento	20	20
Larsa	79	78
Laboratorio espressivo-motorio	30	30
I. R.C./attività alternative alla religione.	20	20

<b>Area Tecnico- professionale</b>	<b>396</b>	<b>522</b>
Tecnico professionale	396	322
Stage	0	200

<b>TOTALE</b>	<b>990</b>	<b>990</b>
---------------	------------	------------

### 3.5. Certificazione finale e intermedia

I corsi triennali di DDIF permettono l'acquisizione di certificazioni finali o di certificazioni intermedie, valide come credito formativo. Le norme esistenti prevedono due modelli di certificazione:

- il Modello A per l'Attestato di qualifica (certificazione finale)
- il Modello B per l'Attestato di competenze (certificazione intermedia).

#### **Attestato di qualifica**

La certificazione finale dei corsi triennale è un *Attestato di Qualifica di istruzione e formazione professionale*, valido a livello nazionale e corrispondente al II° livello ECTS (standard di certificazione europeo), dove vengono riportate le competenze acquisite dall'allievo qualificato; vi è una *valutazione finale in centesimi*. Le Qualifiche professionali sono definite dalle norme regionali.

L'Attestato di Qualifica è rilasciato in seguito al superamento dell'esame di qualifica, a cui sono ammessi gli allievi che **hanno frequentato almeno il 75% del monte ore** del corso e raggiunto gli obiettivi minimi di apprendimento previsti. Il candidato supera gli esami se acquisisce grazie ad essi un punteggio finale di valutazione pari a 60 centesimi.

#### **Attestato di competenze**

La certificazione intermedia viene rilasciata in due casi: per interruzione del percorso formativo o per allievi in situazione di disabilità che svolgono prove d'esame individualizzate. In entrambi i casi il modello utilizzato

è l'*Attestato di competenze* dove vengono riportate le competenze acquisite dall'allievo fino al momento della frequenza, con riferimento agli standard minimi definiti negli OSA e i contenuti della parte di percorso formativo frequentato.

## **4. ATTIVITA' E SERVIZI EXTRACURRICULARI**

### **4.1. Attività integrative extracurricolari**

---

Il percorso formativo è affiancato, in ogni Centro, da una serie di attività integrative extracurricolari finalizzate ad aiutare gli allievi nel successo formativo e a prevenire ed affrontare situazioni di disagio. Sono esperienze a forte valenza educativa, capaci di stimolare le competenze espressive, motorie, sociali, di cura di sé degli allievi. Si tratta di attività elettive, cioè scelte dagli allievi su base volontaria e in base a interessi personali.

Presso l'U.O. Castiglione delle Stiviere si realizza per l'anno formativo 2013/2014 una serie di interventi mirati a sensibilizzare gli studenti rispetto a tematiche della vita sociale importanti: formazione (informazione rispetto all'uso di alcolici e sostanze, stili di vita e sicurezza sul luogo del lavoro, educazione alimentare) tutti questi contributi rientrano nella convenzione stipulata con ASL Mantova, infatti CFP For.Ma rientra nella rete delle scuole che promuovono la salute.

### **4.2 Attività di orientamento**

---

Ogni centro è in grado di aiutare le famiglie ed i ragazzi nella scelta del percorso di studi più adeguato, con interventi di informazione ed orientamento che permettono di conoscere e valutare le caratteristiche specifiche di ogni corso e di ogni figura professionale. Gli interventi di orientamento vengono sia all'ingresso, per i ragazzi che intendono frequentare un corso di formazione professionale, sia alla conclusione, per i qualificati, per aiutarli a scegliere tra la continuazione degli studi nel quarto anno o, in alternativa, accompagnarli verso l'inserimento lavorativo.

### **4.3. Attività di accompagnamento al lavoro**

---

Grazie all'accreditamento per i Servizi per il lavoro, il Centro garantisce agli allievi la possibilità di avere dei servizi di accompagnamento alla ricerca del lavoro ed all'inserimento lavorativo. In particolare, gli allievi possono essere aiutati nelle seguenti azioni:

- stesura e revisione del proprio curriculum vitae;
- informazioni e sostegno nell'individuazione delle aziende da contattare nella ricerca del lavoro;
- inserimento del curriculum vitae nella banca dati di Borsa Lavoro della Regione Lombardia;
- attivazione di stage aziendali mirati all'inserimento professionale.

### **4.4. Riconoscimento dei crediti e gestione dei passaggi tra Scuola e FP**

---

Il Centro garantisce agli allievi la possibilità di passaggio ad altri indirizzi professionali o scolastici attivando rapporti diretti con gli altri istituti scolastici. Può fornire a queste ultime tutti gli elementi utili alla verifica dei crediti per l'inserimento ed è disponibile a progettare percorsi di recupero delle competenze.

Nel caso specifico di inserimento nei quarti anni degli Istituti Tecnici e/o Professionali, il Centro accompagna gli allievi e le loro famiglie nella ricerca e nel contatto con le scuole, per favorire l'accettazione della candidatura; possono essere concordati e realizzati programmi di integrazione curriculare e di preparazione agli esami di ammissione.

Nel caso di richiesta di inserimento presso un proprio corso, ogni Centro attiva una procedura di verifica e valutazione dei crediti scolastici e delle competenze acquisite. Nel caso di richiesta proveniente in corso d'anno, l'accettazione è subordinata alla possibilità dell'allievo/a di realizzare nell'anno un percorso complessivo pari almeno al 75% del monte ore del corso di destinazione.